

RAIS MINO
Norsk version

BETJENINGSVEJLEDNING NORGE

Revision A

RAIS A/S
Industrivej 20, 9900 Frederikshavn, Danmark
Telefon 98 47 90 33 - Telefax 98 47 92 91

Fejl! Ukendt argument for parameter.

Indholdsfortegnelse.

INSTALLATION

Installation	Side 3
Skorsten	Side 5

BRUGSANVISNING

Førstegangsoptænding	Side 5
Optænding og påfyring	Side 6

BRÆNDELSE

Brændsel	Side 7
Træets brændværdi	Side 7
Tørring og lagring af træ	Side 8
Kontrol.....	Side 8
Overfladevarme.....	Side 8

RENGØRING OG PLEJE

Rengøring og pleje	Side 9
Rensning af røgveje	Side 9
Indvendig ildfast beklædning	Side 10
Pakninger	Side 10

DRIFTSFORSTYRRELSER

Driftsforstyrrelser	Side 10
---------------------------	---------

GARANTI

Garanti	Side 11
---------------	---------

Tillykke med Deres nye RAIS ovn. En ovn er ikke bare en ovn, - med Deres valg af en RAIS ovn har De vist, at De lægger vægt på høj kvalitet og funktionelt design.

For at få det optimale ud af Deres RAIS ovn bør De gennemlæse denne betjeningsvejledning meget nøje.

Installation

Der er nogle regler, som man altid bør overholde:

Ovnen skal installeres i henhold til Plan- og Bygningsloven med teknisk forskrift og tilhørende vejledning med grundlag i prøvningsrapporter og vurderinger, at RAIS Mino imødekommer de norske myndigheders krav til begrænset luftforurening og brandteknisk sikkerhed. (SINTEF 043-062)

RAIS Mino tilfredsstiller kravene til partikelemision i henhold til NS 3059 klasse II. Ligeledes tilfredsstiller ovnen norske krav til brandsikkerhed, når betjeningsvejledningen til installation af ovn følges.

Lokale myndigheder samt skorstensfejermester bør kontaktes før opstilling.

Opstillingsrummet skal tilføres tilstrækkelig frisk luft for at sikre en god forbrænding. Bemærk evt. mekanisk udsugning (emhætte).

Undersøg om underlaget kan bære ovnens og skorstenens vægt.

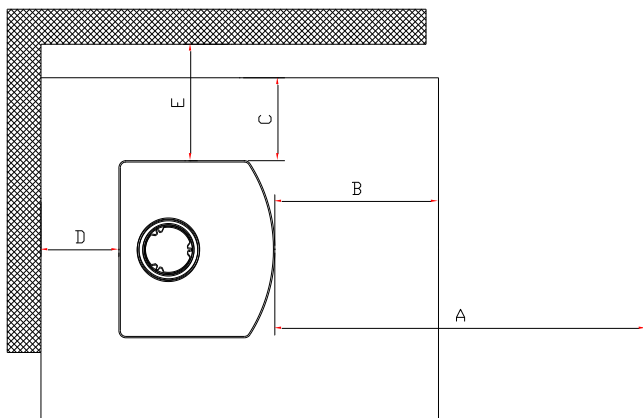
Ved opstilling af Deres RAIS ovn bør De tage hensyn til varmfordelingen til de øvrige rum, da RAIS Mino har en effekt, der svarer til opvarmning af ca. 90m² boligareal (ved normal lofthøjde).

Effekt (nominel)	6 kW
Minimumstryk i ildsted ved nævnte kW	-16 Pa

Minimumsafstand til ubrændbart materiale 50 mm.

Min. afstande fra brændbart materiale:

Fejl! Ukendt argument for parameter.



- A = Møbleringsafstand
- B = Afstand til brændbart materiale foran/gulv
- C = Afstand til brændbart materiale til siden/gulv
- D = Afstand til brændbart materiale bagud til væg
- E = Afstand til brændbart materiale til vægsiden.

Dog gælder mod brandmur en afstand på 100 mm bagud og til siden

	A	B	C	D	E
RAIS Mino (mm)	1100	400	200	200	400

Ved anvendelse af topafgang og uisoleret røgrør skal afstanden til brændbar væg være 300 mm fra røret.

Ovnen kan tilsluttes for røgafgang i top eller bagside ved hjælp af den medleverede aftræksstuds som monteres ved hjælp af 3 stk skruer og møtrikker.

Fejl! Ukendt argument for parameter.

Skorsten

Skorstenen skal være så høj og i en sådan stand, at trækforholdene er i orden - minimum 16 - 20 Pascal, dog minimum 3 meter. Hvis der ikke er minimum 16 Pascal træk i skorstenen, kan der komme røg ud af lågen. Vær specielt opmærksom på trækforholdene ved skorsten med 2 kerner.

Skorstensdiameter skal minimum være 150 mm.

Det anbefales at forsyne skorsten eller røgrør med et reguleringsspjæld, der i lukket tilstand sikrer et frit gennemstrømningsareal på mindst 20 cm², da

trækket også kan blive for stort. Hvis De er i tvivl om skorstenens tilstand bør De altid kontakte skorstensfejerer.

Husk, der skal være fri adgang til renselågen.

Brugsanvisning

Førstegangsoptænding

En forsigtig start betaler sig. Begynd med et lille bål så ovnens materiale kan tilvænnes den høje temperatur. De får den bedste start og undgår eventuelle skader.

Vær opmærksom på, at der kan fremkomme en ejendommelig, ufarlig lugt og røgdudvikling fra ovnens overflade under den første optænding, fordi maling og materiale skal hærde, men lugten forsvinder hurtigt. - Sørg for god udluftning. Desuden bør De være opmærksom på, at ovnen under opvarmning og nedkøling kan give nogle såkaldte "klikke-lyde", som skyldes de store temperaturforskelle, som materialet udsættes for.

Brug aldrig nogen form for flydende brændstof til optænding eller for at holde ilden vedlige. Man risikerer en eksplosion !!!

For at træ kan brænde på den rigtige måde skal der tilføres forbrændingsluft i passende mængde på det rigtige sted.

RAIS Mino er forsynet med et greb for forbrændingsluft placeret i venstre side under lågen, når grebet er helt ude, får ovnen fuld primær- og sekundærluft. Ved 1. hak får ovnen fuld sekundærluft (rudeskyl) og ved 2. hak er der halvt lukket for lufttilførsel.

Fejl! Ukendt argument for parameter.

Grebet under lågen til højre betjener rysteristen, som forenkler rengøring af ovnen ved at ryste asken ned i askeskuffen.

Primærluft defineres, som den forbrændingsluft, der tilsættes i den primære forbrændingszone, dvs. det område i brændkammeret, hvor brændslet pyrolyseres og forgasses (afgasses).

Sekundærluft defineres, som den luft, der tilsættes i gasforbrændingszonen, dvs. luft som medvirker til slutforbrænding af pyrolysegasserne.

Kort sagt kan man også sige, at primærluften bruges i starten til at få bålet i gang og sekundærluften holder bålet vedlige.

Brændsel man anvender bør være træ med passende lavt vandindhold 15-22 %, længde max. 30 cm. For at opnå dette bør træ lagres tørt under tag med frisklufttilgang i mindst 1 år for bløde træsorter og min. 2 år for hårde træsorter.

Optænding og påfyring

Til optænding anvendes sprittablet eller lignende optændingsblok samt småt kløvet træ ca. 2 kg.

Bålet tændes - lågen lukkes således, at en 10-15 mm sprække bibeholdes, når der er klare blivende flammer efter ca. 3-5 minutter, lukkes lågen helt. Så længe ovndøren står på klem, skal den være under opsyn. Efter ca. 10 - 20 minutters forbrænding kan man påfyre 1 - 2 stykker træ. Efter endnu 10 minutter eller klare blivende flammer kan spjældet/grebet gradvis skubbes ind.

Det er en fordel at have et askelag på ca. 20 mm.

Ved fyring med lukket låge og rigtig lufttilførsel er der ikke behov for overvågning af Deres RAIS-brændeovn.

RAIS Mino er udviklet til en effekt på 6 kW, hvilket svarer til ca. 2,0 kg træ pr. time med 18 % fugtighed. Ved fyringsmængder, der overskrider 6-8 kW kan ovnen overbelastes og garantien bortfalder. Desuden er der fare for misfarvning af ovnen ved for store fyringsmængder.

Fejl! Ukendt argument for parameter.

Brændsel

Kløvet, tørt brænde (bøg, birk, eg o.s.v.) bruges som brændsel samt energikoks/briketter (dog kun med lukket ovndør). DS-godkendelsen gælder dog kun træ.

Brændet bør have et passende lavt vandindhold 15-22 % og en max. længde på brændkammerets bredde minus 5-6 cm.

Det frarådes at fyre med lakeret, lamineret, imprægneret eller træ med kunststofbelægning, malet affaldstræ, spånplade, krydsfiner, husaffald, papirbriketter og stenkul.

Ved afbrænding af ovenstående opstår der en grim lugt samt sundheds- og miljøskadelige gasser.

Træets brændværdi hænger meget stærkt sammen med træets fugtighed. Des mere vand træet indeholder - des mere energi bruges der på at få det til at fordampe. Denne energi går tabt. Des fugtigere træ desto lavere brændværdi.

Hertil kommer, at der kan opstå kondens i røgrøret eller ovnen, hvis man afbrænder fugtigt træ.

Den efterfølgende tabel viser brændværdien i forskellige sorter træ, som har ligget i 2 år og har en restfugtighed på 15 - 17 %.

Træets brændværdi

Alle træsorter varmer lige meget pr. kg, men træerne er ikke lige tunge.

<u>Træsort</u>	<u>Kg tørt træ pr. m³</u>	<u>I forhold til bøg</u>
Avnbøg	640	110 %
Bøg og eg	580	100 %
Ask	570	98 %
Ahorn	540	93 %
Birk	510	88 %
Bjergfyr	480	83 %
Gran	390	67 %
Poppel	380	65 %

Tørring og lagring af træ

Træ kræver tid til at tørre. En korrekt lufttørring varer ca. 2 år. Her følger nogle tips:

Opbevar træet savet, kløvet og klar til brug og spaltet. Derved sikrer De en hurtig tørring, da små træstykker tørrer hurtigere og bedre end store stykker.

Opbevar Deres kløvede brænde stablet på et luftigt, solrigt sted beskyttet mod regn. (sydsiden af huset er særdeles velegnet).

Mellem de forskellige brændestabler bør der være en håndsbredde afstand som sikrer, at den gennemstrømmende luft tager fugtigheden med ud.

Undgå at dække brændestablen med plastik, da fugtigheden således ikke kan komme ud.

Undgå at stable Deres træ indendørs, da det her nærmere rådner end tørrer på grund af den lave luftgennemstrømning.

De bør kun opbevare allerede tørt brænde indendørs.

Vi anbefaler dog at tage brænde ind i brændemagasinet 2 - 3 dage før det skal bruges. Derved formindskes restfugtigheden betydeligt.

Kontrol

Hvis asken er hvid og væggene er fri for sod, har luftreguleringen været korrekt, og træet tilstrækkeligt tørt.

Overfladevarme

Samtlige RAIS ovne er konvektionsovne, som aldrig får overophedet bagvæg og sider. Konvektion betyder, at der dannes en luftcirkulation i rummet, således at varmefordelingen bliver mere jævn i **hele** rummet. Ovnene er udstyret med et "koldt" håndtag - en specialitet fra RAIS - , som gør, at De altid er i stand til at betjene Deres ovn uden brug af handske.

Rengøring og pleje

Fejl! Ukendt argument for parameter.

Brændeovnen og skorsten bør én gang om året tilses af en skorstensfejer.

Vær opmærksom på at ved al rengøring og pleje skal ovnen være kold!

Er glasset tilsodet har vi et ganske simpelt råd, nemlig fugt et stykke papir - dyp det i asken - gnid det tilsodede glas - gnid efter med et stykke rent papir og glasset er igen rent ! - Ellers kan man bruge en glasrens, som kan købes i alle pejsebutikker.

Rengøring af brændkammer foretages ved at fjerne asken gennem bundristen. Askeskuffen er placeret på en bakke, der anvendes som låg ved borttransport af asken. Det er vigtigt at låget anbringes på plads under askeskuffen, da det også anvendes som reflektorplade. Aske skal opbevares i ikke brændbar beholder indtil den er tilstrækkeligt afkølet. Husk at bålet brænder bedst med et underlag af aske. Askeskuffen er meget rummelig, men lad den ikke blive for fyldt.

Bortskaffelse af asken sker i skraldespand eller strøes ud i haven som gødning. Rengøring af ydre kan foretages med en tør svamp.

Rensning af røgveje:

Røgvendeplade tages ud:

Røgvendepladen skubbes op mod toppen af ovnen og løftes af stenene i siderne.

Røgvendepladen kan nu føres ned imod og ud gennem lågeåbningen.

Bemærk: Røgvendepladen er af fyringstekniske hensyn fremstillet i materialet skamol. Skamol er et porøst materiale og bør derfor behandles med forsigtighed.

Renseklappen kan nu fjernes.

Renseklappen vippes op bagi og drejes diagonalt med hullet.

Renseklappen kan nu føres ned imod og ud gennem lågeåbningen.

Røgkamre nedbørstes - brug støvkost eller anden egnet børste.

Renseklappen og røgvendepladen monteres igen i omvendt rækkefølge.

Fejl! Ukendt argument for parameter.

Indvendig ildfast beklædning

Ovnen er indvendig beklædt med ildfaste sten i bunden og skamol i siderne, som beskytter de udvendige stålplader mod overophedning. Der kan opstå revner i disse sten, men man behøver først udskifte, når de ikke kan blive på plads. Enkelte smårevner har ingen indflydelse på isoleringsevnen.

Pakninger

Lågepakninger bør generelt udskiftes hvert andet år. Pakning omkring askeskuffe kan også udskiftes.

Ved udskiftning af lågepakning, skal man være meget opmærksom på, at lågen (glas) ikke må trykke for hårdt imod pakning.

Bagning og madlavning

RAIS Mino er udstyret med et bagefagsrum. Brug det til f.eks. at holde teen varm eller lune bollerne til aftenskaften.

Driftsforstyrrelser

Røgdugslag fra låge - skyldes for lavt træk i skorstenen < 16 Pa.

Sod på glas - sørg for at ovnen varmes ordentlig op under optænding inden lågen lukkes.

Ovn brænder for stærkt - Dette kan skyldes utæthed ved lågepakning - se afsnit om rengøring og pleje "Pakninger".

For stort skorstenstræk (> 22 Pa) Reguleringsspjæld bør monteres.

Ovn brænder for svagt - Kan bl.a. skyldes, at der er for lille friskluft-tilførsel til rumventilation, manglende rensning af røgveje, utæt skorsten, utæthed mellem skorsten og røgrør eller for lille effekt.

Ved driftsforstyrrelse anbefales det at kontakte sin forhandler/skorstensfejer.

Ved eventuel skorstensbrand tilkaldes brandvæsenet. Brug ikke vand til slukning. Hold låger og spjæld lukket.

Vigtigt: For at opnå en sikker forbrænding, skal der være klare flammer eller klare gløder - træet må ikke ligge og "ulme" - luk derfor ikke helt for lufttilgang til ildstedet.

Garanti

Der ydes 5 års garanti på Deres RAIS ovn. Garantien omfatter dog ikke varmeisolerende materiale, glas og pakninger.

G O D F O R N Ø J E L S E !